

## Discovering the Archaeologists of Europe

### Magyarország

#### 1. Bevezetés

##### 1.1. A magyarországi régészet intézményi keretei és törvényi háttere

Magyarországon ásatási joggal rendelkező intézmények a 19 megyei múzeum, a Budapesti Történeti Múzeum, a Magyar Nemzeti Múzeum, a Magyar Tudományos Akadémia Régészeti Intézete, a régészetet oktató három egyetem és a Kulturális Örökségvédelmi Szakszolgálat (KÖSZ). A megyei múzeumokat az egyes megyei önkormányzatok működtetik, gyűjtőterületük a megyéével egyezik meg. A megyei múzeumok szerepét a régészetben (amelyet az 1997. évi CXL törvény határozott meg), jelentősen módosította a Kulturális Örökségvédelmi Szakszolgálat (KÖSZ) létrehozása 2007-ben. A KÖSZ országos hatókörű intézmény, közvetlenül az oktatási és kulturális miniszter alá tartozik. A nagyberuházásokat megelőző feltárásokat végzi, amelyek korábban szintén a múzeumok feladatköréhez tartoztak. (A nagyberuházás fogalmának meghatározása a beruházás összköltségétől függ, amelyet maga a beruházó állapít meg.)

A Kulturális Örökségvédelmi Hivatal országos felügyeleti jogkörrel rendelkezik a régészeti lelőhelyek felett. Az Oktatási és Kulturális Minisztérium irányítja, és szakmailag felügyeli a Hivatalt és a közgyűjteményeket. A régészeti lelőhelyek védelmét a 2001. évi LXIV, a kulturális örökség védelméről szóló törvény és a 18/2001. (X. 18), a régészeti lelőhelyek feltárásának részletes szabályairól szóló rendelet, illetve további kiegészítő rendeletek (4/2003, 18/2000, 191/2001, 17/2001, 17/2002) szabályozzák.

##### 1.2. A régészek státusza az intézményrendszerben

Szakirányú egyetemi (gyakorlatilag minimum MA végzettségű) régészek vezethetnek ásatást ezen intézmények nevében mint közalkalmazottak. Az intézmények általában egy-egy projektre határozott idejű közalkalmazotti vagy megbízási szerződéssel, rövid távra is felvesznek régészeket; a kettő közül az utóbbi a munkavállaló számára kedvezőlenebb forma. Az intézmények vállalkozókat is megbízhatnak a munkával, akik lehetnek maguk is régészek, illetve alkalmazhatnak is az általuk vállalt feltárást elvégző régészeket.

Ilyen módon Magyarországon egy régész vagy állami intézmény alkalmazottja, vagy rövid távú szerződésekkel dolgozik az ország különböző intézményeinek mint az intézmény által közvetlenül megbízott régész vagy a megbízott vállalkozó alkalmazottja.

A nagyberuházók mint a beruházást megelőző, előírt régészeti kutatás megrendelői foglalkoztatnak régész szakértőket, ezek a gyakorlatban vagy valamely más intézmény alkalmazottai, vagy vállalkozók. Ezen megbízott régész szakértők száma nem túl nagy (nem éri el a 10 főt).

### **1.3. Korábban végzett, hasonló felmérés**

2000-ben az akkor létező Nemzeti Kulturális Örökség Minisztériumának Műemléki főosztálya készítette a magyar régészet helyzetét feltérképező tanulmányt, ez 2004-ben került publikálásra.<sup>1</sup> A munka célja egyrészt a régész szakma érdekérvényesítő képességeinek erősítése volt, másrészt a régészet feladatait, állapotát és problémáit rögzítő adatsor készítése a társadalom, az ágazat és az intézmények szintjén, a készülő Nemzeti Fejlesztési Terv számára, amely segítséget nyújthat a feltárt problémák kiküszöböléséhez. A munka során alkalmazott kérdőív eljutott a régészeti feladatokat ellátó, illetve azokat felügyelő intézményekhez.

A felmérés nem kifejezetten a régészek helyzetének elemzését célozta meg, hanem az intézmények tevékenységét, de a régészek száma, intézmények szerinti megoszlása és korszak szerinti specializációja is megjelent a régészeti munka személyi feltételeit tárgyaló fejezetben. Az eredmények alapján a régészek számának csekély (10% alatti) emelkedése a tárgyalt évtizedben nem állt arányban a feladatok növekedésével. Különösen kedvezőtlennek bizonyult a régészek területi eloszlása: kb. ugyanannyi volt a fővárosban működő régészek száma, mint a feladatok nagyobb részét ellátó megyei múzeumokban.<sup>2</sup> Problematikusabb volt a régészek személyes teljesítményének feltérképezése, mivel kevés a mérhető elem, mint az önállóan vezetett ásatások száma, a konzulensi felkérések, az ismeretterjesztő tevékenység és a magyar és idegen nyelvű publikációk száma. Bár a 2000-es felmérés bizonyos mértékben eltérő kérdéseket vetett fel, mit a jelenlegi, eredményei jól használhatóak összehasonlító adatsorként.

---

<sup>1</sup> Jankovich B. Dénes, Nagy Mihály, *Felmérés a régészet helyzetéről, 1989-1999* (Budapest: A Nemzeti Kulturális Örökség Minisztériumának Műemléki főosztálya, 2004).

<sup>2</sup> Jankovich-Nagy 2004, 53.

## 2. A tanulmány célja és módszerei

### 2.1 A tanulmány célja

Magyarország nem tartozik a *Discovering the Archaeologists of Europe* című, a régészet terén a résztvevő EU tagországok foglalkozási és mobilitási viszonyait vizsgáló programban a kezdetektől részt vevő tagországok közé. A 2006 és 2008 közt zajló felméréshez a záró évben csatlakozott, a 2008. január 24-25-én Leuvenben lezajlott partnertalálkozón kapott meghívást a Magyar Régész Szövetség mint képviselő szervezet.

**A *Discovering the Archaeologists of Europe* program célja annak felmérése, hogy az egyes tagállamokban a régészetnek mint szakmának milyen követelményeknek kell megfelelnie, és ehhez milyen kapacitással rendelkezik, illetve maguk a régészek milyen képzettséggel és készségekkel bírnak, és ez mennyiben felel meg a feladatok által meghatározott igényeknek. A kutatás végső soron azon tényezők meghatározását célozza meg, amelyek a régészek hivatásgyakorlásának és a munkaerő nemzetek közti mobilitásának akadályát képezik, valamint a problémák megoldását szolgáló javaslatok felvetését.**

Az elemzés első lépése információgyűjtés a régészekről és a régészek foglalkoztatottságáról, ezt követi az igényelt és a valóságban rendelkezésre álló szakmai és képzettségbeli kapacitás összehasonlítása. Mivel Magyarország a felmérés utolsó fázisában kapcsolódott be, és nem volt mód szisztematikus információgyűjtésre (lásd 2.2 pont), a tanulmány főként a magyarországi régészek helyzetére koncentrál. A munkáltatók részéről támasztott igényekkel és ezeknek a régészek képességeihez és a régészképzéshez való viszonyával kapcsolatban csak problémák felvetésére szorítkozik. Mindezek részletes felmérése, elemzése és összefoglalása további, hosszabb időt igénylő feladat, akár önállóan, akár egy a későbbiekben megismétlődő, hasonló pályázat keretében, amelyben Magyarország már a pályázó partnerek között szerepelne. Azonban mivel a Magyar Régész Szövetség már most bekapcsolódott a programba, az elemzés során ismételten felvett adatállományt lehet majd figyelembe venni. Így nemcsak bizonyos jelenségek, de azok folyamata, változásai is vizsgálhatóvá válhatnak, és később sor kerülhet a régészek életpálya-tervezésével, valamint a képzés és a munkaerőpiac viszonyával kapcsolatos problémák megoldását célzó javaslatok felvetésére is, a program során megfogalmazásra kerülő, közös európai tapasztalatok alapján. **Amellett, hogy a *Discovering the Archaeologists of Europe* program keretében tizenkét tanulmány készül a partner tagállamok, köztük Magyarország régészeinek**

foglalkoztatottságáról, az eredmények egy a projektet áttekintő, az eredményeket nemzetközi szinten értelmező munkában kerülnek összefoglalásra.<sup>3</sup>

## 2.2. Az elemzés során felhasznált adatok jellege és forrásai

Mivel Magyarország a többi résztvevőnél jóval később, a jelentés elkészítésének megszabott határideje előtt alig két hónappal kapcsolódott be a programba, ezért már nem volt lehetőségünk olyan szisztematikus felmérést végezni, amely a DISCO project során megfogalmazott egységes szempontrendszerre épülne, és amely a régész szakma lehetőleg minél nagyobb számú képviselőjét érné el. A többi résztvevővel szemben tehát nem álltak rendelkezésünkre kifejezetten erre a célra felvett adatsorok. Meglévő adatállományokat használtuk fel, amelyek a szakmának egy-egy, bizonyos szempontok szerint meghatározott részét érintik (pl. múzeumi alkalmazottak, a Magyar Régész Szövetség tagsága, stb.), és csak részben fedik azokat a területeket, amelyekre a DISCO felmérés során megválaszolandó kérdések irányulnak. **A különböző forrásokból szerzett adatok és azok kombinációi alapján felvázolt kép a magyarországi régészet helyzetéről semmiképpen nem tekinthető teljesnek, de reprezentatívnak igen; az eredmények valószínűleg a valóságban létező tendenciákat tükrözik.**

Az adatállományok egy része kizárólag számadatokat tartalmaz. Ezek a régészek foglalkoztatottságának formájára vonatkozó információk forrásai. A nemek, korcsoportok és nemzetiségek szerinti megoszlást, valamint a régészek tudományos fokozatait érintő kérdések megválaszolásához nevesített listákra volt szükség. Ezen a téren Magyar Régész Szövetség tagsága jelentette a kiindulópontot, amely 322 régészt takar. (Ez nem a teljes taglétszám, mivel nem kizárólag régészek lehetnek tagok, hanem társtudományok képviselői is, illetve pártoló tagként bárki).

A Magyar Régész Szövetség adatait az egyes intézmények – múzeumok, egyetemek, a Magyar Tudományos Akadémia Régészeti Intézete – honlapjairól származó információkkal egészítettük ki, ahol név szerint feltüntették az ott alkalmazott régészeket. Az interneten alakult, régészeti témájú közösségek az azokhoz csatlakozott régészekről szolgáltak hasznosítható adatok forrásaként.

---

<sup>3</sup> Kenneth Aitchison, *Discovering the Archaeologists of Europe: Transnational Report*, <http://www.discovering-archaeologists.eu>, 2008.

### **2.3. A magyarországi régészek az elemzés során figyelembe vett körének meghatározása**

A jelentés írása során **508** név szerint nyilvántartott magyarországi régész – illetve bizonyos kérdéseknél további **30** betöltött régész állás, de név szerint nem ismert régész - adatait vettük figyelembe. A „régész” megjelölés minden esetben a régész diplomával rendelkező, tehát jogilag régésznek tekinthető személyt takar. A régész diplomával nem rendelkező, de a régészet területén tevékenykedő személyek – „amatőr régészek” – számáról nincsenek adatok.

## **3. Az eredmények összefoglalása**

### **3.1. A „régész” mint a régész szakma képviselőjének hivatalos és informális, gyakorlati definíciója Magyarországon, munkaköre. A régészet által érintett kutatási terület**

#### ***3.1.1. A régészek végzettsége***

Magyarországon régésznek az egyetemeken államilag akkreditált régészet szakjain **minimum MA fokozatot szerzett személy tekinthető**. A régész megjelölés egyúttal a lelőhelyen végzett ásatás vezetésére jogilag felhatalmazott személyt jelenti. Szakirányú végzettséggel nem rendelkező személyek is foglalkozhatnak azonban a leletarchívum értelmezésével (elméleti, többnyire helytörténeti kutatással).

#### ***3.1.2. A régészek kutatási területének időbeli határai***

A régészeti kutatás tárgya az 1711 előtt keletkezett anyagi kultúra emlékei. Az ezt követő időszak Magyarországon nem tartozik a régészet hatáskörébe, bár kutatói alkalmaznak régészeti módszereket. Régészek segítséget nyújtanak pl. hadtörténészeknek csatatérkutatásban, kerttörténészeknek kertek, parkok kutatásában, esetenként néprajzi anyag kutatásában régészeti módszerekkel, de mindezek nem tartoznak a szoros értelemben vett régészet területéhez. Az őslénytani kutatás szintén kívül esik a régészet Magyarországon használatos fogalmán.

#### ***3.1.3. A régészek munkakörének fő típusai***

A magyarországi régészek tevékenysége négy fő csoportra osztható, úgy mint ásató régészek, elméleti kutatással foglalkozók, hivatali tevékenységet végzők és a régészeti munka során alkalmazott társtudományok területén aktív kutatók. Az úgynevezett ásató régész terepmunkával és az ott megfigyeltek, valamint a régészeti tárgyi emlékegyelemzésével

foglalkozik, tevékenysége tehát egyaránt gyakorlati és elméleti, szemben a régészek azon csoportjával, akik kizárólag elméleti tevékenységet folytatnak, és nem vesznek részt terepmunkában.

A Kulturális Örökségvédelmi Hivatal 7-8 éve rendelkezik a régészeti lelőhelyek feletti országos felügyelő jogkörrel. A hivatali tevékenységet végző felügyelő régészek nagy része itt dolgozik, illetve a Kulturális Minisztériumban, amely irányítja, és szakmailag felügyeli a Hivatalt. Néhány régész soha nem végzett aktív kutatói tevékenységet, diploma után rögtön hivatali régészként kezdte pályáját. A szakmai közfelfogásban az adott személy régészet terén való gyakorlati jártassága vagy annak hiánya dönti el, hogy számon tartják-e a régészek között.

A terepmunka azonban nem elég ahhoz, hogy a régésztársadalom számon tartott tagja legyen valaki. Ha a jogi státuszát tekintve végzett régész a diploma megszerzése után sok évig csak ás, de nem jelenik meg feldolgozással, publikációval a tudományos életben, kevés esélye van arra, hogy a régésztársadalom ismert és elismert tagja legyen. Egy ilyen pálya lehet választás kérdése, lehet azonban kényszerpálya is, hiszen az utóbbi öt évben igen nagy azoknak a régészeknek a száma, akiknek nincs állandó munkahelyük (lásd 2. pont), ezért ásatásról ásatásra élnek szerződésekkkel, így kevés az idejük és lehetőségük feldolgozni és publikálni.

További kérdés, hogy a gyakorlatban a régészek vagy a pályaelhagyók között tarthatók számon mindazok, akik a régészet mellett pl. történelem, művészettörténet, levéltár szakon is szereztek diplomát, és nem régész státuszban tevékenykednek. Ők ásatást ugyan nem végeznek, de régészeti ismereteiket értelemszerűen felhasználják a történelemtudományok egyéb területeinek módszereivel kombinálva, és tevékenységük általában nem válik élesen el az elméleti régészeti kutatástól.

Magyarországon a régészeti tevékenység sajátosan szabályozott területe az épületrégészet, amely során elválik a föld felett álló épületrészek kutatása és a földmozgatással járó tevékenység. A földdel fedett épületrészeket csak régész diplomával rendelkező személy kutathatja (csak régész „áshat”), az álló falakat régész, művészettörténész, építész is kutathatja roncsolásos technikával. Mivel falkutatást az említett szakembereket képző egyetemek egyike sem oktat, a kutatók kizárólag a gyakorlatban szereznek ezzel kapcsolatos ismeretet, és az ezzel foglalkozó intézmények szabályozzák ezt a gyakorlatot. A falkutatás kutatási és dokumentációs módszere régészeti, az értelmezés összefonódik az építészettörténettel és művészettörténettel. Az épületkutatás területén tehát az úgynevezett

műemlékes szakma képviselői – régészek, művészettörténészek, építészek – között nincs éles határvonal.

#### ***3.1.4. A régészet területén tevékenykedő, de régésznek nem tekinthető személyek***

Bár nem ritka az olyan, nagy gyakorlattal rendelkező technikus vagy még diplomát nem szerzett régészhallgató, aki a terepmunka során el tudja látni a régész feladatát, ők hivatalosan nem tekinthetők régésznek, mivel nem kaphatnak ásatási engedélyt. Joguk van viszont elméleti régészeti kutatást végezni és régészeti tárgyú írást publikálni, de az egyéni teljesítményen múlik, hogy a tanulmányt a szakfolyóiratok szerkesztői elfogadják-e közlésre, illetve hogy a szakmai közösség régészként tartja-e számon.

A bolognai rendszer a magyarországi egyetemeken 2006 szeptemberétől került bevezetésre. Mivel még nincs az új képzési rendszeren belül végzett BA-s évfolyam, ezért még nem alakult ki a helyük a régésztársadalomban. Jogilag továbbra is csak a minimum MA fokozatot szerzettek tekinthetők régészek, a BA végzettségűek nem kaphatnak feltárási engedélyt.

Problémás az úgynevezett „amatőr régészek,” kincskeresők társadalmon belüli megítélése. A szakma szempontjai alapján nem tekinthetők régésznek, mivel nincs szakirányú végzettségük, és a kontextust dokumentálás nélkül megsemmisítve gyűjtenek régészeti leleteket, még ha azokat át is adják az illetékes múzeumnak.

A társtudományok (humán- és természettudományok) azon képviselői, akik régészeti anyagon végeznek vizsgálatokat, szorosan kötődhetnek a régész szakmához, pl. a Magyar Régész Szövetség tagjai sorában is van antropológus, archaeozoológus, geológus, numizmata, néprajzos, stb, valamint a Magyar Tudományos Akadémia Régészeti Intézetében foglalkoztatnak antropológusokat, genetikusokat, geológust. A tapasztalat alapján a társtudományok egyes kutatói által alkalmazott interpretációs módszerek határozzák meg, hogy a tágabb értelemben vett régész szakmához tartoznak-e, azaz hogy a saját módszertanuk alkalmazásán túl az azokból származó eredményeket értelmezik-e régészeti kontextusban. Feltárási engedélyt azonban csak akkor kaphatnak, ha rendelkeznek régészeti diplomával, egyébként régészeti lelőhelyen csak régésszel együtt, szakközreműködőként (szakértőként) dolgozhatnak.

## **3.2. A magyarországi régészek száma, megoszlásuk, munkahelyük és a foglalkoztatottságuk jellege szerint**

### **3.2.1. A magyarországi régészek becsülhető összlétszáma**

**Összesen 508 régész neve szerepel a jelen felméréshez készített nyilvántartásban.**

A Magyarországon élő régészek számáról nincs adat, de a meglévő adatok alapján megkísérelhető kikalkulálni, hogy ez az 508 fő a valóságos számnak hány százaléka.

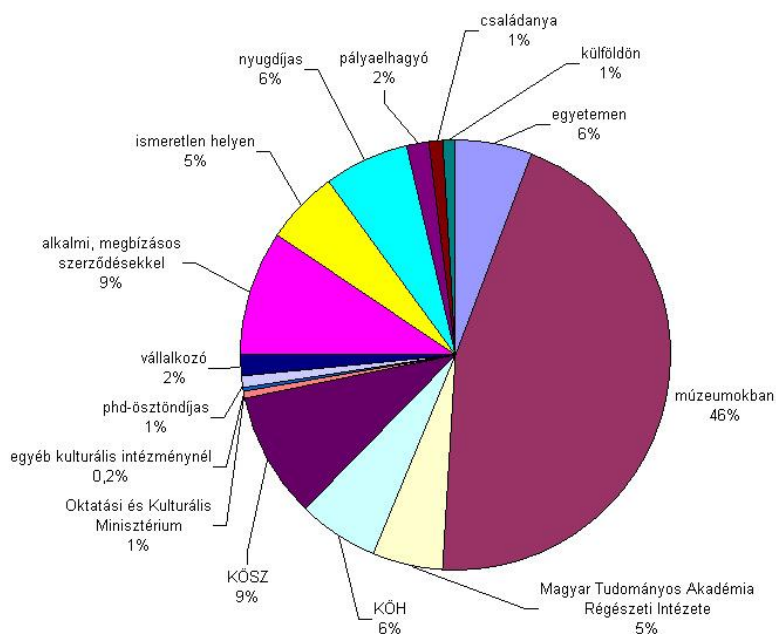
A Központi Statisztikai Hivatal adatai alapján a 2001/2002 és 2006/2007 óta végzett régészek száma: 272. Ez a 20-30 és a 30-40 év közti korosztály, amiből 219 név ismert, de ebből 45 fő biztosan 35 és 40 év közti, tehát valószínűleg korábban végzett, marad tehát 174 ismert ember, aki kb. 2001/2002 óta végzett. Ez alapján minimum 98 ember sorsa ismeretlen, ők nagyrészt pályaelhagyók, vagy rövidtávú szerződésekkel dolgoznak. Ehhez hozzájön a 174 ismert 35 évnél fiatalabb közül 31 személy, aki ismeretlen helyen vagy rövid távú szerződésekkel dolgozik, így a 35 évnél fiatalabb régészek közül minimum 136-nak nincs stabil állása. Ha a KÖSZ-nél alkalmazott, de név szerint nem ismert 26, és a múzeumi nyilvántartás alapján a listáról hiányzó 4 ismeretlen személy 35 évnél fiatalabb, ez a szám akkor is 100 körül van. Ez alapján a számítás alapján a figyelembe vett 508 régész a Magyarországon élő, régész diplomával rendelkező személyek maximum 80-85%-a. Amennyiben azonban az 508 régész közül ismeretlen korú 55 személy mind 35 év alatti lenne, ez 90 % körülre módosulna.

Meg kell azonban jegyezni, hogy mivel főképp az állami intézményekben alkalmazott és a szakmai közéletben aktív régészek jelennek meg a fent említett forrásokban, a stabil állással nem rendelkező, fiatal kollégák mellett a 35-40 év feletti, régész pályán nem aktív személyek kerültek el a legnagyobb eséllyel a felmérés látószögét. **A meglévő adatok segítségével azonban legalább nagyságrendjét tekintve következtetni lehet a régészek számára, amely a fenti számítások alapján 550-640 között lehet, nagyobb valószínűséggel 600-640 körül.** Mindezek a számok a ténylegesen régész diplomával rendelkezőkre vonatkoznak, tekintet nélkül arra, hogy régészként dolgoznak-e.

3.2.2. A magyarországi régészek megoszlása a munkáltató intézmény illetve a foglalkoztatottság jellege szerint

egyetemen	32
múzeumokban	241
Magyar Tudományos Akadémia Régészeti Intézete	29
KÖH	33
KÖSZ	50
Oktatási és Kulturális Minisztérium	4
egyéb kulturális intézménynél	1
phd-ösztöndíjas	5
vállalkozó	9
alkalmi, megbízásos szerződésekkel	51
ismeretlen helyen	29
nyugdíjas	34
pályaelhagyó	9
családanya	6
külföldön	5
<b>összesen</b>	<b>538</b>

1. ábra. A magyarországi régészek megoszlása a foglalkoztató intézmény és a foglalkoztatottság jellege alapján 1



2. ábra. A magyarországi régészek megoszlása a foglalkoztató intézmény és a foglalkoztatottság jellege alapján 2

A régészek 3.1.3. pontban meghatározott tevékenységi körei – terepmunka, elméleti kutatás, hivatali munka, társtudományok területén folytatott kutatás – az intézmények szerint a következőképpen oszlik meg:

Terepmunkát és elméleti kutatást végeznek a múzeumok, egyetemek, a Kulturális Örökségvédelmi Szakszolgálat és a Magyar Tudományos Akadémia Régészeti Intézete által alkalmazott régészek. A gyakorlatban a hangsúly az utóbbi évtizedben egyre inkább a terepmunkára került. A fenti intézmények által megbízott vállalkozók, illetve a rövid távú szerződésekkel foglalkoztatott régészek nagyrészt terepmunkát végeznek. Hivatali tevékenységre specializálódott régészek az Oktatási és Kulturális Minisztérium, a Kulturális Örökségvédelmi Hivatal és a Kulturális Örökségvédelmi Szakszolgálat keretein belül tevékenykednek.

Magyarországon összességében a múzeumokban dolgoznak régészek a legnagyobb számban; ez a 19 megyei múzeumot, a Budapesti Történeti Múzeumot és a Magyar Nemzeti Múzeumot jelenti. Az itt foglalkoztatott régészek munkaköréhez tartozik a terepmunka mellett a gyűjtemény gondozása, nyilvántartása, valamint az ismeretterjesztő tevékenység is. Ásatást nem végző múzeumok is alkalmaznak olyan szakembereket, akiknek egyik végzettségük régész, ilyen pl. az Iparművészeti Múzeum, a Szépművészeti Múzeum és a Magyar Nemzeti Galéria. Valójában az utóbbi években emelkedett a múzeumokban alkalmazott régészek száma, de ez a változás elenyésző, összehasonlítva az azóta diplomát szerzettek és a nagyberuházásokat megelőző feltárások során szerződéssel alkalmazott régészek számával. Ezzel szemben a 3.2.1. pont számításai alapján 2002 óta szerzett diplomát a magyarországi régészek 45%-a (ez az arány a valóságban ennél valamivel kevesebb lehet, mivel nem került be a nyilvántartásunkba a 2002 előtt végzett régészek mindegyike).

	Múzeumokban alkalmazott régészek száma		2001/2002 és 2006/2007 közt diplomát szerzett régészek száma
2002	207		
2003	204		
2006	241		272

3. ábra. A múzeumokban alkalmazott régészek számának alakulása az ugyanazon időszakban diplomát szerzett régészek számával összevetve

### 3.3. A régészek kor és nem szerinti megoszlása

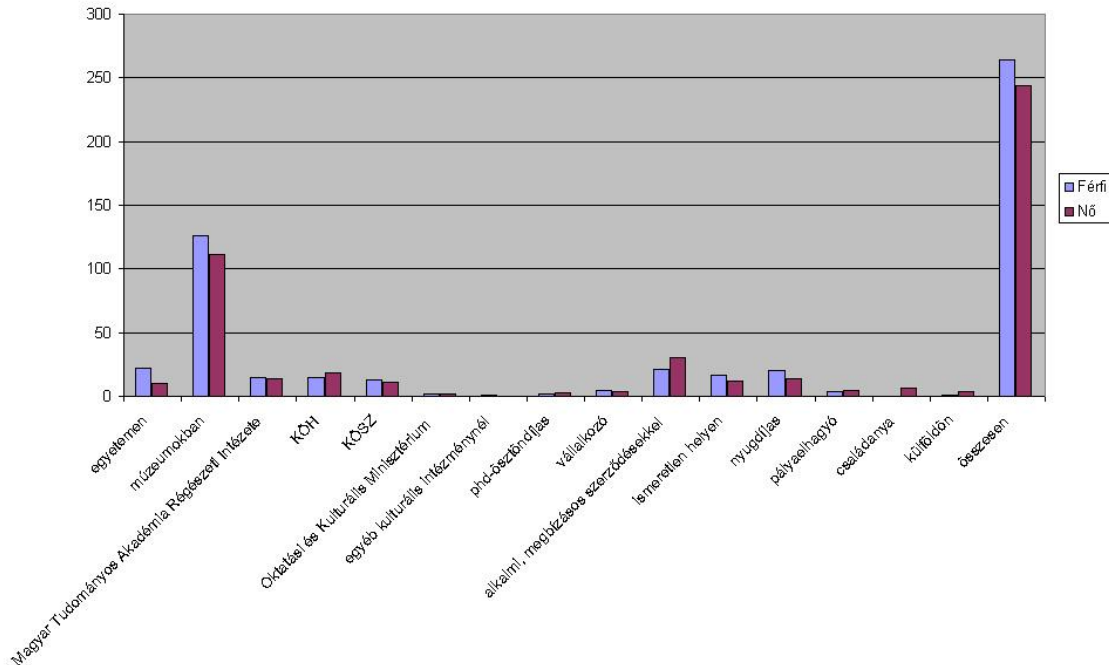
#### 3.3.1. Nemek szerinti megoszlás

	20-29	30-39	40-49	50-59	60-69	70-79	80<	?	Összesen
<b>Férfi</b>	18	97	40	42	29	6	4	28	<b>264</b>
<b>Nő</b>	19	85	32	54	23	3	1	27	<b>244</b>
<b>Összesen</b>	<b>37</b>	<b>182</b>	<b>72</b>	<b>96</b>	<b>52</b>	<b>9</b>	<b>5</b>	<b>55</b>	<b>508</b>

#### 4. ábra. Nemek szerinti megoszlás

A vizsgált magyarországi régészek körében nők és férfiak aránya viszonylag kiegyensúlyozottnak mutatkozik. Az 508 régész közül 20 fő a különbség a férfiak javára.

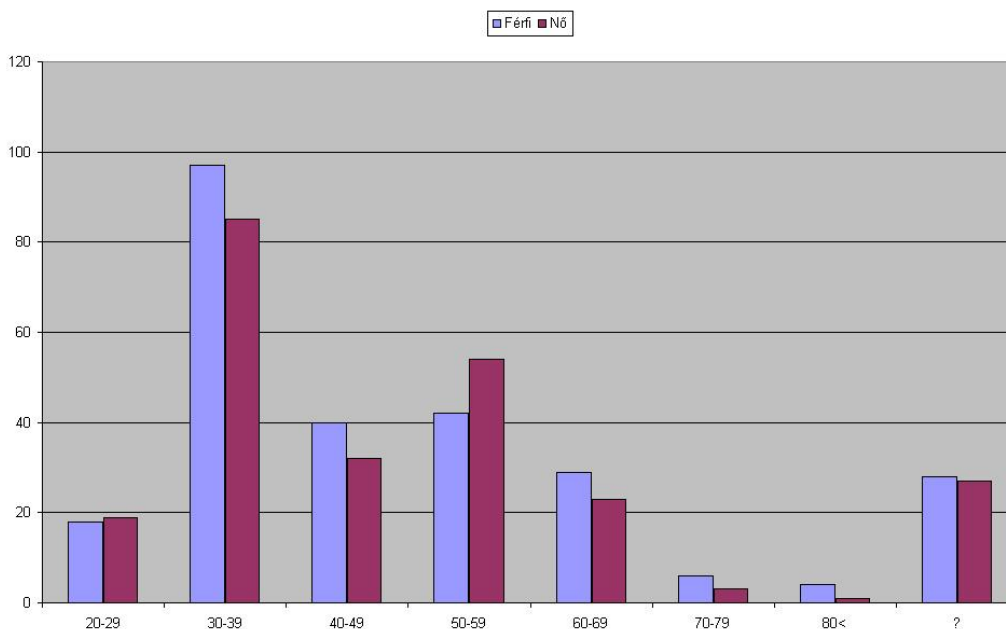
A figyelembe vett minta alapján a múzeumoknál, egyetemeken és a Régészeti Intézetben valamivel több a férfi. Ez nagy valószínűséggel a valóságos arányt tükrözi, mivel a fenti intézményeknél dolgozó régészek közel mindegyike bekerült a nyilvántartásunkba. Amellett, hogy a 20-40 év közti nők közül jó néhány az egyetem után nem is kezd el régészként működni, hanem gyermekneveléssel foglalkozik, több a női pályaelhagyó is, valamint több nő dolgozik régészként stabil állás nélkül, rövid távú szerződésekkel. Meg kell azonban jegyezni, hogy ebben az esetben nem biztos, hogy a diagram a valós képet tükrözi, mivel a magyarországi régészek mintegy 80-85%-a szerepel csak a figyelembe vett mintában, így a kimaradók jelentősen módosíthatnak az arányokon. Ez lehet esetleg oka a nők és férfiak összes létszámában mutatkozó 20 fős különbségnek is, mivel az elemzés során figyelembe vett adatállomány főként az aktív régészekre vonatkozik, az ideiglenesen – gyermeknevelés miatt, azaz értelemszerűen női – vagy véglegesen a régész pályáról visszavonult régészek nehezebben elérhetőnek bizonyultak. A 40-60 év közti, még aktív régészek közt egészében véve kiegyensúlyozott a nemek aránya.



5. ábra. Nemek szerinti megoszlás a foglalkoztató intézményekben és a foglalkoztatottság jellege tekintetében

### 3.3.2. Korcsoportok szerinti megoszlás

A rendelkezésre álló adatok alapján a régészek 89 %-ának ismert az életkora. A 20-30 év közöttiek alulreprezentáltak az elemzés során figyelembe vett régészek körében, mivel még nem csatlakoztak intézményekhez, a legtöbb stabil állás nélküli a fiatal régészek között van, akik legkorábban 24-25 évesen szereznek diplomát. A 30-40 köztiek sokan vannak, mivel ebben az időszakban már több régészt képeztek, és ők már könnyebben megtalálhatók intézményeken keresztül. A 3.2. pont alapján a 35 év alattiak, azaz a 2002 és 2006 között diplomázottak köréből ezen túl számolhatunk kb. 100 további személlyel, az idősebbek közül ennél jóval alacsonyabb lehet a mintában nem szereplők aránya. Így a magyarországi régészek teljes számát tekintve a megoszlás jelentősen módosulna, a 20-40 év köztiek aránya jóval nagyobb, mint azt a fenti grafikon mutatja. Viszonylag magas, 13% a nyugdíjas korúak aránya a mintában, ők továbbra is aktívak, gyakran a korábbi intézményükhöz kapcsolódóan.



6. ábra. Nemek és korcsoportok szerinti megoszlás

### 3.4. Csökkent munkaképességű egyének a régészet terén.

Magyarországon a csökkent munkaképesség fogalmát a **megváltozott munkaképességű dolgozók foglalkoztatásáról és szociális ellátásáról** szóló **8/1983. (VI. 29.) EüM-PM együttes miniszteri rendelet** határozza meg. Ennek értelmében megváltozott munkaképességűnek tekinthető az a dolgozó, aki

1. egészségi állapota romlásából eredő munkaképesség-változás miatt eredeti munkakörében, rehabilitációs intézkedés nélkül, teljes értékű munka végzésére tartósan alkalmatlanná vált, de
  2.
    - o aa) öregségi nyugdíjban,
    - o ab) rokkantsági nyugdíjban,
    - o ac) baleseti rokkantsági nyugdíjban,
    - o ad) öregségi vagy munkaképtelenségi járadékban nem részesül;
3. üzemi baleset vagy foglalkozási betegség következtében baleseti járadékban részesül és eredeti munkakörében munkáltatójánál teljes értékű munka végzésére tartósan alkalmatlanná vált;

4. gümőkóros betegsége miatt munkáltatójánál nem foglalkoztatható; vagy
5. a fegyveres testülettől egészségügyi alkalmatlansága miatt leszerelték.

Tudomásunk szerint az elemzés során figyelembe vett régészek közül senki nem tartozik ebbe a kategóriába.

### **3.5. A régészet terén dolgozók származási helye**

10 alatti az itt alkalmazásban álló külföldi származásúak száma, többségük már magyar állampolgársággal is rendelkezik. Származási helyük az Amerikai Egyesült Államok, Oroszország, Spanyolország, Algéria.

Külön kategóriát képez a Magyarországon élő, határon túli magyar régészek valamivel szélesebb rétege. A Szlovákiából, Romániából, Szerbiából érkező magyarok közül, akik Magyarországon szereznek MA szintű diplomát vagy PhD fokozatot, sokan magyar állampolgárságra tesznek szert, és Magyarországon dolgoznak régészként. Számuk 20-30 között lehet, jelen munka során nem sikerült pontos adatokra szert tennünk.

Nemzetközi együttműködésre épülő projektek léteznek, de az ezekben részt vevő régészek a saját intézményeik keretein belül működnek Magyarországon. Előfordult azonban, hogy a magyarországi nagyberuházások feltárásoknál jelentkező régészhiányt alkalmilag külföldi régészek bevonásával töltötték be. 2004 óta például néhány alkalommal szabolcszatmári megelőző feltárásokra romániai magyar és román régészek csoportja jött át Magyarországra. Nem tisztázott azonban a külföldön szerzett régész diploma érvényessége Magyarországon, azaz hogy a külföldön végzett szakember régésznek számít-e jogilag, vezethet-e ásátást.<sup>4</sup>

---

<sup>4</sup> Bozóki-Ernyey Katalin, Preventive Archaeology in Hungary. One Step Behind, in: *European Preventive Archaeology. Papers of the EPAC Meeting 2004, Vilnius*, szerk. Bozóki-Ernyey Katalin (National Office of Cultural Heritage, Hungary, 2007), 116.

### **3.6. A magyarországi régészek teljes illetve részmunkaidejű alkalmazása**

#### **3.6.1. Teljes és részmunkaidejű alkalmazás**

A mintául vett 508 régész közül mindössze 6 alkalmazott részmunkaidőben (4 múzeumban és 2 a Magyar Tudományos Akadémia Régészeti Intézetnél), a többi teljes munkaidőben foglalkoztatott.

#### **3.6.2. Hosszú és rövid távú alkalmazás**

Magyarországon nem a teljes- és részmunkaidős foglalkoztatottság jelent választóvonalat a régéztársadalmon belül, hanem a rövid- és hosszú távú alkalmazás.

A múzeumi alkalmazottak száma nem elég a beruházásokat megelőző feltárások kivitelezésére. 2002-ben az ásatások 76 %-a volt ilyen megelőző feltárás, 2003-ban 85%, 2004-ben 89%. 1999-ben a régészeti ásatások száma mindössze 54%-a volt a 2004-es adatnak.<sup>5</sup> A hiányt az intézmények rövid távra, egy-egy munkára alkalmazott régészekkel pótolják. Így a régész szakma nem elhanyagolható hányada rövid távú szerződésekkel, projektről projektre vándorolva dolgozik, és kivételektől eltekintve, nagyrészt terepmunkát végez. Az ilyen helyzetbe került régész hosszú távú megélhetése és lehetősége a tudományos tevékenységre bizonytalan. Mikor régész szerződése lejár, továbblép egy új feltárára. Ez a probléma már korábban is fennállt: 2000-ben az összesen kb. 300 magyarországi régész közül 133 régész állt megyei múzeumi alkalmazásban. A kb. 300 régész közül azonban 228 vezetett ásatást, tehát legalább 95 rövid távú szerződéssel.<sup>6</sup>

A jelen elemzés során figyelembe vett 508 régészből 51 főnek nincs állandó munkahelye, de a 3.2.1. pontban hivatkozott adatok alapján ehhez hozzájön minimum 69 fő (99 2001/2002 óta végzett, a listán nem szereplő személy, mínusz 26 a KÖSZ-nél és 4 múzeumoknál alkalmazott, ismeretlen személy). Minimum 120 régésznek nincs tehát állandó munkahelye, azaz rövid távú szerződésekkel dolgozik vállalkozóknak vagy állami intézményeknek.

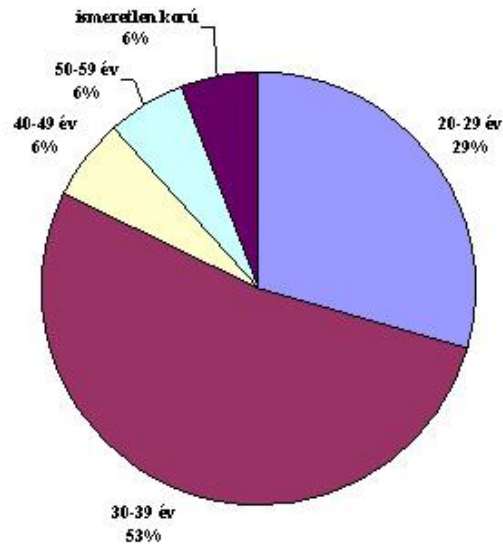
A 7. ábra a rövid távú szerződéssel alkalmazottak korcsoport szerinti megoszlását mutatja az elemzés során figyelembe vett 508 régész között. Láthatóan a diploma utáni első másfél évtizedükben lévők a leginkább érintettek, ők képezik az ilyen formában foglalkoztatottak több mint 80%-át. A 8. ábra a 20-40 év közöttiek (ez valójában a 25-40 év közöttieket jelenti, mivel elenyésző azoknak a száma, akik 25 éves kor előtt szereznek diplomát) megoszlását mutatja az alkalmazás helye és formája szerint az 508 fős mintán belül.

---

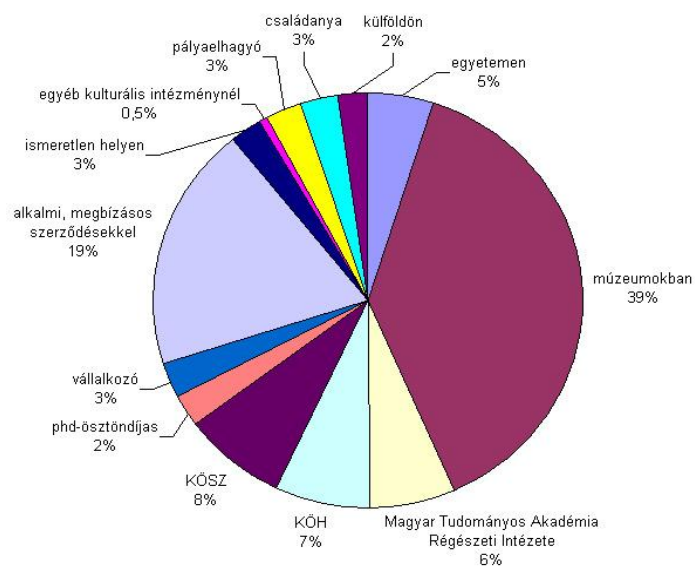
<sup>5</sup> Bozóki-Ernyey 2007, 112.

<sup>6</sup> Bozóki-Ernyey 2007, 115-116.

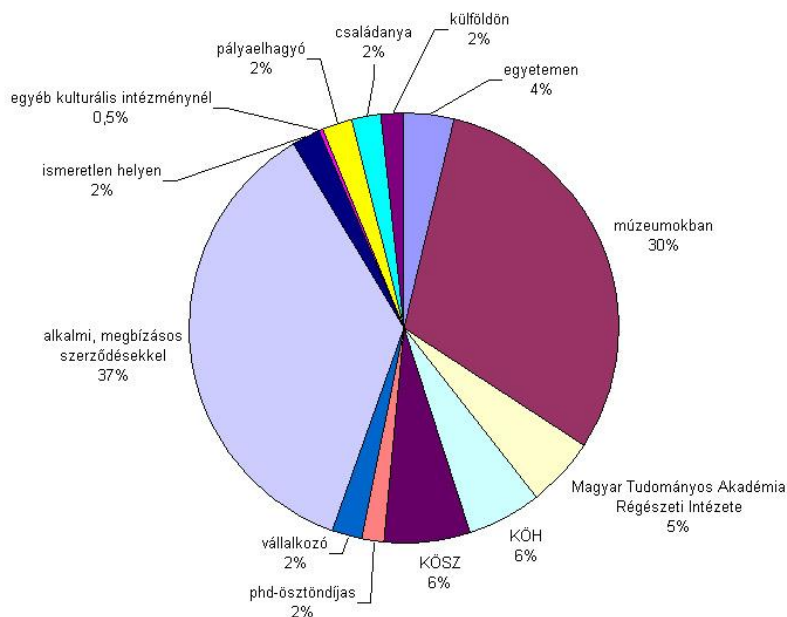
Eszerint 19 %-uk dolgozik rövid távú szerződésekkel. Ugyanez a 3.2.1. pont számításai alapján korrigált adatokkal lényegesen jelentősebb arányt jelent (9. ábra): a fiatal régészek 37%-a néhány hónapra szóló szerződésekkel dolgozik különböző intézmények vagy vállalkozók megbízására.



7. ábra. A rövid távú szerződéssel foglalkoztatott régészek megoszlása korcsoportok szerint



8. ábra. A 20 és 40 év közötti régészek megoszlása a foglalkoztató intézmények és a foglalkoztatottság jellege szerint



9. ábra. A 20 és 40 év közötti régészek megoszlása a foglalkoztató intézmények és a foglalkoztatottság jellege szerint, a magyarországi régészek kalkulált összlétszámát tekintve

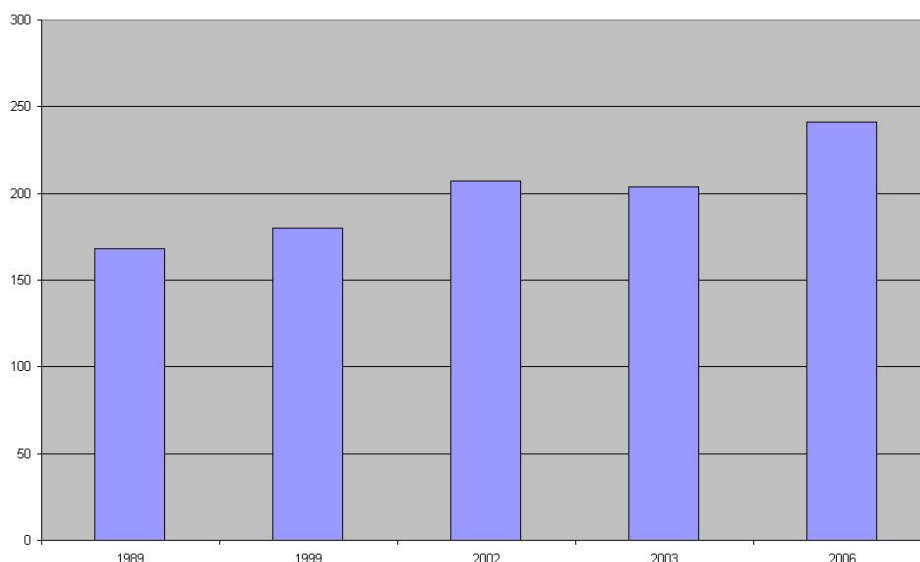
### 3.7. A régészet területén alkalmazásban állók számának alakulása az elmúlt évtizedben

A kérdés tekintetében a múzeumi alkalmazottakról rendelkezünk összehasonlítható adatsorral a Központi Statisztikai Hivatal nyilvántartása, illetve publikációk alapján.

A múzeumi alkalmazottak száma az 1980-as években 160-180 fő között ingadozott, ebből 100-120 főt a megyei múzeumok, 50-60 fő a fővárosi múzeumok foglalkoztattak.<sup>7</sup> 2000-ből csak a megyei múzeumok régészeinek számáról van adat, ez 133 fő volt.<sup>8</sup> A statisztikai hivatal adatai alapján 2002-ben 207, 2003-ban 204 fő volt alkalmazott, 2006-ban pedig 241. Az utolsó, 2006-os adat óta nincs pontos adat, de 10 feletti a 2007-2008-ban megszüntetett múzeumi régész státuszok száma. Ezzel szemben a 2007-ben alapított Kulturális Örökségvédelmi Szakszolgálat 50 régésznek adott munkát. A Magyar Tudományos Akadémia Régészeti Intézetében, a Kulturális Örökségvédelmi Hivatalban nem változott az alkalmazott régészek összlétszáma az elmúlt öt évben és tudomásunk szerint az egyetemeken sem.

<sup>7</sup> Jankovich-Nagy 2004, 40, 64. ábra

<sup>8</sup> Bozóki-Ernyey 2007, 115.



10. ábra. A múzeumokban alkalmazott régészek létszámának alakulása 1989 és 2006 között

**Megállapítható tehát, hogy a múzeumokban alkalmazott régészek száma az elmúlt öt évben nőtt** (10. ábra), azonban nem hivatalos adatok alapján az elmúlt egy évben megfigyelhető tendencia a régész státuszok megszüntetése régészek elbocsátása útján, illetve olyan módon, hogy a nyugdíjazottak helyét nem töltik be fiatalabb kutatókkal. **Pozitív változást hozott a régészek foglalkoztatottsága szempontjából a Kulturális Örökségvédelmi Szakszolgálat létrehozása, ahol 50, többnyire fiatal régészt szerződtettek.**

### **3.8. Az alkalmazásban álló régészek számának várható alakulása a következő években**

A múzeumokban csökkenés várható a közalkalmazottak körében, ahogy azt a jelenlegi tendencia mutatja. Az egyéb (önkormányzati) intézményeknél is, de ez nem feltétlenül vonatkozik a régészekre. A következő években élénk beruházási tevékenységre lehet számítani, amelyek megkívánják a megelőző régészeti feltárást, és ezeket a feltárási joggal rendelkező intézmények fogják végezni. Minden bizonnyal növekedni fog a KÖSZ által foglalkoztatott régészek száma, de a megyei múzeumok és a Budapesti Történeti Múzeum is ragaszkodnak a megelőző feltárások kivitelezéséhez, tehát továbbra is kell, hogy alkalmazzanak régészeket. Szükség lesz olyan múzeumi régészekre is, akik nem ásnak, hanem

értelmezik a leleteket, és kiállításokat rendeznek, mivel a régészeti kiállítások még mindig a legkedveltebb kiállítási műfajnak számítanak Magyarországon, és ezzel a turizmusfejlesztés is számol.

### **3.9. A magyarországi régészek tudományos fokozata**

A Magyarországon született tudományos fokozatok számáról rendelkezünk csak adatokkal. Forrás: a Magyar Tudományos Akadémia adatbázisa ([www.mta.hu](http://www.mta.hu)).

Az MA fokozatok száma megegyezik a régészek számával (lásd 3.1.1.).

Összesen 76 régész rendelkezik PhD-nak megfelelő fokozattal. 74 a régészet illetve a történelemtudományok területén született, 1 a néprajz, 1 pedig az egyiptológia terén.

A Magyar Tudományos Akadémia doktora illetve a tudomány doktora: 17 fő, ebből 15 a régészet illetve történelemtudomány területén, 1-1 a mezőgazdasági tudomány (archaeozoológia) és a biológia (archaeobotanika) területén.

A Magyar Tudományos Akadémia régész tagjai: 3 fő.

Külföldi akadémiai tagság: 1 fő a Norvég Tudományos Akadémia külföldi tagja, 1 fő a Francia Tudományos Akadémia külföldi levelező tagja és Katalán Királyi Akadémia levelező tagja.

### **3.10. Információ a képzésbeli és képességbeli hiányosságokról a munkaadók szempontjából**

A 2.1. pontban összefoglaltak miatt nem volt módunk a DISCO program keretén belül felmérni, hogy a régészek képzettsége és képességei mennyiben felelnek meg az igényeknek a munkaadók véleménye szerint, az általános tapasztalat alapján pedig mindez nem jelenik meg a munkaadók szempontjából. A terepmunkát végző intézmények többségének részéről a feladatok – beruházásokat megelőző feltárások – által meghatározott elvárás a régész felé, hogy gyorsan, megbízhatóan, tisztán ásson.

A két nagy, magyarországi egyetem között van különbség: Szegeden hagyományosan szoros az összefonódás az oktatás és a múzeum között, a diákokat bevonják a múzeumi tevékenységbe, míg Budapesten inkább az elméleti kutatás színvonalát erősítik. Gyakran felmerül hiányosság az idegen nyelvek ismerete terén, nem ritkán a kötelező nyelvvizsga hiánya miatt nem jutnak a végzős régészhallgatók a diplomájukhoz.

### 3.11. A régészeti munka javadalmazása

Magyarországon az állami intézményeknél közalkalmazásban állók bérének kiszámítását kormányrendelet határozza meg (49/1993. (III. 26.) kormányrendelet a közalkalmazottak jogállásáról szóló 1992. évi XXXIII. törvénynek a központi költségvetési szervként működő kutató- és kutatást kiegészítő intézeteknél és kutatókat foglalkoztató egyes intézményeknél történő végrehajtásáról). E szerint a közalkalmazottak az iskolai végzettség, szakképesítés, tudományos fokozat, valamint az akadémiai tagság alapján fizetési osztályokba tagozódnak. Ezekben belül a közalkalmazotti jogviszonyban eltöltött idő hossza is befolyásolja a javadalmazást. Ez a javadalmazási rendszer vonatkozik az állami intézményeknél alkalmazott régészekre. Mivel a régész foglalkozás feltétele a minimum MA szintű egyetemi diploma, képviselői a felső három fizetési osztályba tartoznak.

A 2008-as közalkalmazotti bértábla alapján a régészek javadalmazása (bruttó összegek):<sup>9</sup>

- MA fokozat: 129.500 - 235. 700 Ft (528,5 – 962 €)<sup>10</sup>,
- PhD fokozat: 142.000 – 262.300 Ft (579,6 – 1070,6 €),
- a Magyar Tudományos Akadémia doktora, akadémiai tagság: 154.500 – 289.300 Ft (630,6 – 1180,8 €).

Az egyetemi tanári, az egyetemi docensi és az egyetemi adjunktusi, továbbá a Magyar Tudományos Akadémiához tartozó intézményekben a kutatóprofesszori, a tudományos tanácsadói és a tudományos főmunkatársi munkakörök három fizetési fokozatra tagozódnak az oktatói-kutatói bértábla alapján. Az egyes munkakörök betöltésének kritériumait (pl. tudományos fokozat) az intézmények határozzák meg. Ezen munkakörök javadalmazás a következő (bruttó összegekkel):

- egyetemi tanár, kutatóprofesszor és tudományos tanácsadó: 437.300 – 463.500 Ft (1785 – 1892 €),
- egyetemi docens és tudományos főmunkatárs: 306.100 – 332.300 Ft (1249,4 – 1356,3 €),
- egyetemi adjunktus: 218.700 – 231.800 Ft (892,6 – 946,1 €).

<sup>9</sup> Magyarországon a személyi jövedelemadó 1.700 000 Ft-ig 18%, 1.700 000 Ft felett 306 000 Ft és az 1.700 000 Ft felüli rész 36%-a.

<sup>10</sup> 2008. május 13-i árfolyamon.

Összehasonlító adatként Magyarországon a szellemi foglalkozásúak bruttó átlagkeresete 2007-ben 233.352 Ft (952,4 €) volt. A teljes munkaidőben foglalkoztatottak bruttó átlagkeresete 2008 első félévében 196.400 Ft (801,6 €) volt. A nettó átlagkereset 120.800 Ft (493,6 €) volt, ez a fizikai munkát végzők körében 89.400 Ft (364,9 €), a szellemi foglalkozásúak körében 155.800 Ft (635,9 €).

Mivel a 2.1. pontban vázolt indokok miatt nem állt módunkban részletes felmérést végezni az egyes intézményekben, a bérek tényleges megoszlásáról nem rendelkezünk adatokkal. Részletesebb adatokat a Magyar Tudományos Akadémia Régészeti Intézetből kaptunk a bérek tudományos fokozat szerinti megoszlásáról. Ez alapján az átlagbérek (bruttó összegekkel):

MA fokozat: 208.300 Ft (850,2 €),

PhD-nek megfelelő fokozat: 291.000 Ft (1187,7 €),

MTA doktora: 415.714 Ft (1696,8 €).

Mindezek az adatok csak a közalkalmazottakra vonatkoznak. A vállalkozók, szerződéses régészek bére ettől jelentősen eltérhet, ez szinte követhetetlen. A megbízásos szerződéssel alkalmazottak terepi órábéra általában magasabbra jön ki, mint a közalkalmazotti fizetés órábérre leosztva, de ők nem kapnak egyéb járulékot, mint például táppénzt és fizetett szabadnapokat.

#### **4. Az eredmények összefoglalása**

**Mivel Magyarország a DISCO project utolsó szakaszában kapcsolódott be, ezért már nem volt lehetőségünk szisztematikus felmérést végezni, az elemzés meglévő adatállományok felhasználásával készült. Így a magyarországi régészet helyzetéről rajzolt kép nem tekinthető teljesnek, csak bizonyos tendenciák bemutatását tűzhattük ki célul.**

Magyarországon régésznek az egyetemek államilag akkreditált régészet szakjain minimum MA fokozatot szerzett személy tekinthető. A régész megjelölés egyúttal a lelőhelyen végzett ásatás vezetésére jogilag felhatalmazott személyt jelenti. A bolognai rendszer Magyarországon 2006-ban került bevezetésre. A BA fokozatot szerzettek helye a régész szakmában még nem alakult ki. Ásatást nem vezethetnek, mivel az ásatási engedély feltétele a minimum MA fokozat. A régészek 10-15%-a rendelkezik minimum PhD fokozattal, amelyek döntő többségükben Magyarországon születtek. A Magyarországon aktív

régészek jelentős többsége magyar nemzetiségű. 10 alatti az itt alkalmazásban álló külföldi eredetűek száma, ők nagyrészt már magyar állampolgársággal is rendelkeznek. Külön kategóriát képez a Magyarországon élő, határon túli (szlovákiai, romániai, szerbiai) magyar régészek valamivel szélesebb rétege.

**Az elemzés során 508, a jelen tanulmányhoz készített nyilvántartásban szereplő magyarországi régész adatait vettük figyelembe. Ez, számítások alapján, a teljes szakma mintegy 80-85%-a lehet, így a régészek összlétszáma 600 körülre becsülhető.** A nők és férfiak megoszlása nagyjából kiegyenlített, a különbségek főként a kisgyermek nevelésével elfoglalt korosztályt érintik. Az elemzés során figyelembe vett minta a korcsoportok megoszlása szempontjából kevésbé tűnik reprezentatívnak, mivel az utóbbi hat évben kiosztott diplomák száma alapján a régésztársadalom a nyilvántartásunk által nem tartalmazott, további közel 20%-a 35 év alatti. Így összességében a régészek közel 55%-a lehet fiatalabb 35 évnél. Viszonylag magas a tudományos életben aktív nyugdíjazott régészek száma.

A magyarországi régészek tevékenysége négy fő csoportba sorolható, úgy mint ásató régészek, elméleti kutatással foglalkozók, hivatali tevékenységet végzők és a társtudományok területén aktív kutatók. A gyakorlatban egy-egy régész munkakörében ezek a tevékenységek gyakran összefonódnak. Régész állhat állami intézmények (múzeumok, a Magyar Tudományos Akadémia Régészeti Intézete, egyetemek, a Kulturális Örökségvédelmi Hivatal, az Oktatási és Kulturális Minisztérium és a Kulturális Örökségvédelmi Szakszolgálat) alkalmazásában határozatlan és határozott idejű közalkalmazotti szerződéssel, vagy dolgozhat rövid távú szerződésekkel az ország különböző intézményeinek mint az intézmény által közvetlenül megbízott régész vagy a megbízott vállalkozó alkalmazottja. A figyelembe vett 508 régész 46%-a dolgozik múzeumoknál, 13 %-a egyetemen illetve a Magyar Tudományos Akadémia Régészeti Intézetében, 9%-a a Kulturális Örökségvédelmi Szakszolgálatnál. A nagyberuházók mint a beruházást megelőző, előírt régészeti kutatás megrendelői által foglalkoztatott régész szakértők száma csekély, és más szakmai tevékenységet is végeznek ezzel párhuzamosan.

Magyarországon tehát összességében a múzeumokban dolgoznak régészek a legnagyobb számban; ez a 19 megyei múzeumot, a Budapesti Történeti Múzeumot és a Magyar Nemzeti Múzeumot jelenti, valamint néhány további, feltárási joggal nem rendelkező múzeumot. Az itt foglalkoztatott régészek munkaköréhez tartozik a terepmunka mellett a gyűjtemény gondozása, nyilvántartása, valamint az ismeretterjesztés is. Valójában az utóbbi években emelkedett a közintézményekben alkalmazott régészek száma, de ez elenyésző, összehasonlítva az azóta diplomát szerzettek és a nagyberuházásokat megelőző feltárások

során szerződéssel alkalmazott – tehát a feladatok elvégzéséhez szükséges – régészek számával. Magyarországon a régésztársadalmon belül választóvonalat jelent a rövid- és hosszú távú alkalmazás. Bár a nagyberuházásos feltárások időlegesen munkát biztosítanak, különösen a nagy létszámú, fiatalabb régésznemzedék számára bizonytalan a szakmai jövő intézményes háttere: kb. 37%-uk nem rendelkezik állandó munkahellyel, hanem rövid távú, néhány hónapra szóló szerződésekkel dolgozik különböző intézményeknél és vállalkozóknál. Ez a jelenség komoly és megoldásra váró problémát jelent a régész pályakép, de a régész munka célja és jellege szempontjából is. Az elmúlt évtizedekben a régészképzés elsősorban az állami intézmények keretén belül végzett, tudományos kutatói tevékenységre készített fel. Ennek jellege azonban megváltozott: a nagyberuházásos feltárások korszaka más, elsősorban gyakorlati készségeket és képességeket követel meg, és egy új típusú pályaképet kínál a régészek számára.